

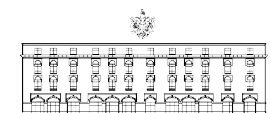
# Plani i Integruar Ndërsektorial për Bregdetin

# DRAFT

# 2015

**AKPT**

AGJENCIA KOMBETARE E  
PLANIFIKIMIT TE TERRITORIT



REPUBLIKA E SHQIPËRIE  
MINISTRIA E ZHVILLIMIT URBAN





# Plani i Integruar Ndërsektorial për Bregdetin

## 1.Hyrje

### 1.1 Plani i zhvillimit territorial për Shqipërinë

Qeveria e Shqipërisë ka vizionin, kapacitetin politik dhe intelektual dhe është plotësisht përgjegjëse për të bërë të gjitha ndryshimet dhe reformat e nevojshme për të siguruar zhvillimin e qëndrueshëm në planifikiminterritorial dhe rajonal.

Ministria e Zhvillimit Urban është një sektor i rëndësishëm i qeverisë.

Institucioni është i strukturuar si faktor drejtues i cili është përgjegjës për një gamë të gjerë problemesh dhe rrisqesh, ku qëndron në themel një administrim dhe kontroll më i mirë i zhvillimit të territorit.

Ky koncept është shprehur lehtësisht dhe përmban një numër të aspekteve, të cilat në vetvete paraqesin sfidat e institucionit, si pjesë e strategjisë së qeverisë. Ky objektivi i rëndësishëm paraqet një kombinim të fuqishëm të një qasje të integruar për zhvillimin urban dhe hapësinor të turizmit, bujqësisë, barazisë sociale në fushat kyçe të shërbimeve, konsolidimit dhe zhvillimit të pronës, organizimit të rrjetit të transportit, qeverisjes lokale dhe aspekteve të tjera të cilat duke u kombinuar janë tregues për zhvillimin e qëndrueshëm të territorit.<sup>1</sup>



\* Fig. 1 Shqipëria në kontekstin e Mesdheut

Plani i Integruar Ndër-Sektorial Bregdetar është hartuar duke marrë parasysh politikat dhe direktivat e konventave rajonale evropiane për menaxhimin e integruar të zonave bregdetare mesdhetare, dhe duke u fokusuar veçanërisht në përkufizimet dhe referencat e tyre për rajonin bregdetar shqiptar. Dokumenti është hartuar edhe si rezultat i një sintetizimi të strategjive kombëtare sektoriale, studimeve kërkimore dhe kërkimeve të mëparshme të zhvilluara për këtë rajon. Disa nga konceptet themelore lidhen me qëndrueshmërinë, mbrojtjen e mjedisit dhe krijimin e efikasitetit social, mjedisor dhe ekonomik.

Trajtimi metabolik ridefinon mënyrën se si ne merremi me sfidat hapësinore urbane të gjeneratës aktuale duke analizuar marrëdhëniet midis shoqërisë dhe natyrës, dhe në mes të qytetit dhe peisazhit.

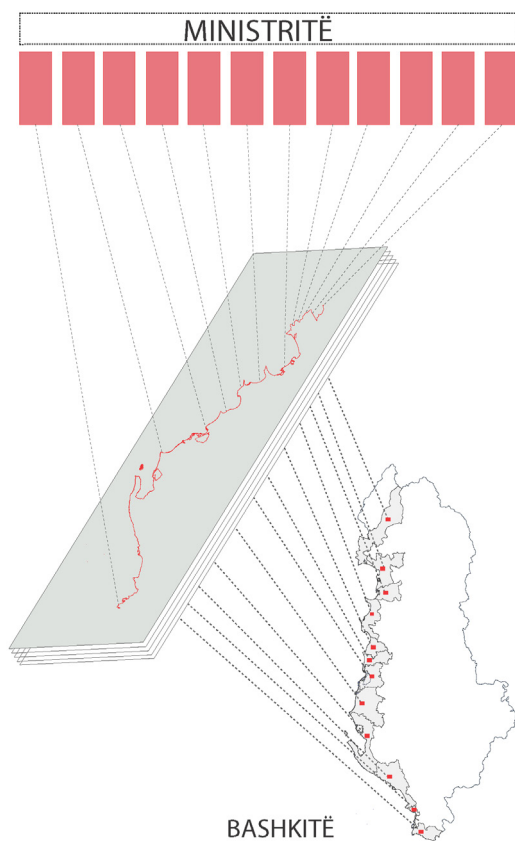
Tani më shumë se kurrë, ne jetojmë në peisazhe të mëdha urbane, sisteme komplekse dhe aktive që formon mjedisin tonë natyror.<sup>2</sup>

1.Hyrja nga Ministria Eglantina Gjermani, në kuadrin e rishikimit të ligjit nr. 10119

2 Neni i Metabolizmit "George Brugmans, drejtor ekzekutiv IABR dhe iabr / UP

Freek Persyn, partner themelues dhe drejtor 51N4E,

### 1.1.1 Reforma Administrative dhe Territoriale



Reforma administrative dhe territoriale dhe konsolidimi financiar i 61 Bashkive të Reja.

Për herë të parë në dy dekadat e fundit, qeveria shqiptare po zbaton reformën territoriale dhe administrative, një prioritet strategjik i qeverisë shqiptare. Parlamenti shqiptar miratoi në 31 Korrik 2014, Ligjin 115/2014 "Për ndarjen administrativo-territoriale" të njësive të qeverisjes vendore në Republikën e Shqipërisë "dhe me hartën e re të 61 bashkive të certifikuar në Dhjetor të vitit 2014 nga Gjykata Kushtetuese.

Përveç ndarjes së re administrative me 61 bashki (shih hartën) ka edhe sugjerime për rishikimin e funksioneve administrative, në mënyrë që të eliminohet mbivendosja e pozicioneve të punës dhe përforcimin e departamentet të nevojshme. Si pasojë, bashkitë do të menaxhohen në një mënyrë më efektive duke mundësuar shpërndarjen e më shumë fondeve për të lejuar investimet dhe për të përmirësuar ofrimin e shërbimeve për qytetarët. "3 Stafi i Ministrisë Çështjeve Vendore është duke u angazhuar me aktorët lokalë për zbatimin e Reformës.

#### • 1.1.2 Legjislacioni / Detyrimi për planet

- 1. Ligji nr.107 / 2014 "Për Planifikimin e Territorit nën 17, në lidhje me "Planin Kombëtar Sektorial" i cili është hartuar nga ministritë, me qëllim zhvillimin strategjik për një ose më shumë sektorë, në përputhje me fushat e kompetencave si: siguria kombëtare, energjika, industria, transporti, infrastruktura, turizmi, zonat ekonomike, arsim, sport, trashëgimia kulturore, shëndeti, bujqësia.
- 2. Neni 6, seksioni 1, paragrafi a, c, seksioni 2, paragrafi a, neni 6, pika 3 dhe 5, neni 7, paragrafi a, neni 8, paragrafi c, lidhur me Ligjin No.107 / 2014.
- 3. Nenet 23 dhe 24 i Ligjit No.107 / 2014 për koordinimin, konsulencën dhe konsultimet publike.
- 4. Vendimi nr.1, datë nr. 08.10.2013 i Këshillit Kombëtar të Territorit "Për masat emergjente për ndërhyrjen, mbrojtjen dhe rehabilitimin e mjedisit në fushat e interesit kombëtar dhe procedimi i bazuar në Planin Kombëtar për hartimin e Planit të Integruar Sektorial".

### **1.1.3 Zhvillimi i instrumentit të planifikimit sektorial kombëtar**

1.Instrumenti i planifikimit sektorial kombëtar është zhvilluar nën përgjegjësinë dhe në koordinim me autoritetet përgjegjëse të planifikimit dhe autoriteteve të tjera përgjegjëse për zhvillimin e territorit.

2.Akti për fillimin e hartimit të instrumentit të planifikimit sektorial kombëtar, kur nuk janë marrë në bazë të paragrafit “d” të pikës 2 të nenit 32 të këtij ligji, merret me urdhër të ministrit përgjegjës, i cili miraton planin e veprimit përkatës . Konsultimi mbi instrumentin të planifikimit sektorial kombëtar me të gjitha palët e interesuara është kryer në përputhje me fazat e hartimit të saj.

3.Autoriteti përgjegjës për hartimin e instrumentit të planifikimit sektorial kombëtar siguron një proces horizontal dhe vertikal dialogu, bashkëpunimi dhe koordinimi me çdo autoritet të planifikimit dhe me të gjitha palët e interesuara në fillim të procesit dhe gjatë hartimit të instrumenteve të planifikimit. Autoriteti konsultohet me AKPT dhe me palët e interesuara dhe i informon ato në mënyrë periodike mbi ecurinë e procesit të hartimit. AKPT ndihmon dhe sugjeron përmirësimet e nevojshme në planin e veprimit dhe të instrumentit të projektit të planifikimit sektorial.

## **1.2 Modeli i planifikimit ne Shqipëri:**

### **1.2.1 Plani i Përgjithshëm Kombëtar i Territorit(PPK)**

Hartimi dhe zbatimi i Planit të Përgjithshëm Kombëtar në territorin e Shqipërisë.  
Afati kohor 2014-2016.

Domosdoshmëria e Planit afatgjatë Kombëtar për Zhvillimin e Shqipërisë.

Në mënyrë që të plotësojë përpjekjet e planifikimit të autoriteteve përgjegjëse publike, ekziston një emergjencë për sektorin publik për të krijuar një sistem efikas dhe funksional të integruar për të promovuar më tej aktivitetet ekonomike në Shqipëri, ndërsa njëkohësisht duke siguruar edhe nevojën për kohezionin social dhe uljen e varfërisë.

Për këtë qëllim, një Master Plan Gjithë përfshirës për Zhvillimin Kombëtar, me fjalë të tjera, një planifikim tërësor për një rritje të qëndrueshme e cila mbulon të gjithë territorin e Republikës së Shqipërisë, duhet të përkufizohet si “i orientuar drejt zgjidhjes së problemit” dhe “i orientuar drejt zhvillimit të qëndrueshëm”.

Së pari, ka prioritet të zgjidhen problemet ekzistuese, ndërsa më pas do të fokusohet në të njëjtën kohë në zhvillimin e balancuar social-ekonomik dhe ruajtjen e burimeve mjedisore, duke mbajtur edhe një afatshkurtër dhe një perspektivë afatgjatë.

Plani Kombëtar i Zhvillimit duhet të adresojë një strukturë të përshtatshme hapësinore për aktivitetet strategjike ekonomike të tilla si një shumë llojshmëria e shërbimeve bujqësore, industriale dhe urbane dhe aktivitetet turistike gjithë vendin. Një shpërndarje e tillë dhe/ose model shpërndarje, do integrojë politikat sektoriale dhe përcaktimin e prioriteteve të përdorimit të tokës duhet të përshkruhen në mënyrë të qartë dhe të akorduar me politikave të përshtatshme përpërdorimin e tokës dhe për menaxhimin e risqeve natyrore.

## 1.2.2 Plani i Integruar Ndersektorial për Bregdetin

Rëndësia e politikave të integruara për zhvillimin e zonës bregdetare është një nga prioritetet më të rëndësishme të planifikimit të territorit. Zhvillimi në rajon deri tani ka qenë jo-formal dhe me mungesa dialogu apo koordinimi midis qeverisjeve lokale. Ky dokument politikash është vetëm hapi i parë i një plani ambicioz dhe gjithëpërfshirës, i cili do të udhëheqë zhvillimin ekonomik dhe territorial përgjatë bregdetit shqiptar. Ky dokument politikash do të detajohet në vazhdimësi përmes Planit Ndërsektorial të Integruar të Bregdetit dhe do të zbatohet në territor përmes programeve të zhvillimit dhe planeve të plota të rajonit si dhe nëpërmjet projekteve pilot.

Qëllimi i këtij dokumenti është të përcaktojë drejtimet kryesore të zhvillimit dhe prioritetet e përdorimit të tokës të zonës bregdetare, në mënyrë që të ndërpresë efektet negative të zhvillimit spontan dhe të pakontrolluar; të garantojë integrimin e planifikimit të politikave territoriale dhe sektoriale me programin e Qeverisë me qëllim ndërtimin e një rajoni të zhvilluar ekonomi kishte në mënyrë që të stimulojë rritjen e konkurrencës në sektorin e turizmit dhe në të gjitha fushat e tjera të zhvillimit të qëndrueshëm ekonomik.

Përgatitja e këtij dokumenti është bazuar në ligjin “Për Planifikimin e Territorit” dhe implementimin e direktivave të tij, si edhe të Vendimit Kombëtar të Territorit.

Këshillit Nr14, datë 07.03.2014”Për miratimin e nismës për hartimin e Planit të Integruar Ndërsektorial të Bregdetit”.



Fig.3 Të tre planet që mbulojnë gjithë territorin në Shqipëri

## 1.2.3 Plani i Integruar Nder-Sektorial për zonën ekonomike Tirane-Durres (Durana)

Plani përfshin zonën që gjendet mes Tiranës dhe Durrësit dhe qendrave më të mëdha urbane në vend. Dokumenti kërkon të ofrojë një platformë për qarqet institucionale dhe profesionale për të hapur një diskutim të gjerë dhe konstruktiv për zhvillimin e një nga zonave më të rëndësishme ekonomike të vendit. Pra, ne kemi një dokument shumë fleksibël, i cili ka si qëllim parësor që të stimulojë diskursin profesional dhe përfshirjen e aktorëve të ndryshëm për të kontribuar në të.

Gjatë hartimit të Planit duhet siguria se “ekuilibrimi midis interesave publike dhe private” në zhvillimin e tokës, si dhe interpretimin e saktë dhe administrimin e “të drejtës për zhvillim”, që të jetë një pjesë integrale e mentalitetit dhe realiteti i zbatimit. Për të garantuar këtë ekuilibër duhen aplikuar një seri politikash dhe duhen marrë një sërë masash në lidhje me drejtimet strategjike, specififikimet, propozimet dhe instrumentet e përshkruar në strategjitë ekzistuese kombëtare.

Përmbledhja e instrumenteve të planifikimit për të siguruar politikat për zhvillimin territorial rajonal dhe në nivel bashkiak.

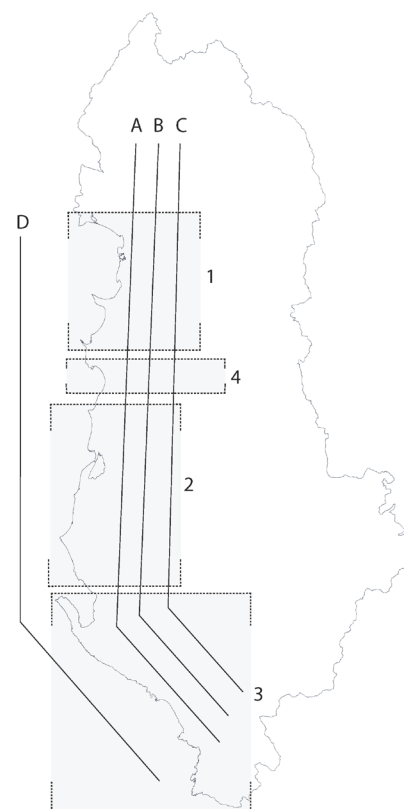


Fig.4 Rajonet “Horizontale” : 1 Veriut, 2 Zona, Mesme, 3-Jugore

## 1.3 Zona e parë territoriale

### 1.3.1 Zona e gjelbër sikurse është shënuar në hartën (fig) e zonës bregdetare miratuar nga Këshilli Kombëtar i Territorit (KKT)

- Portet
- Aktivitetet, zonat të cilat kanë një lidhje të drejtpërdrejtë ose lidhje me vijën bregdetare dhe të cilat mund të konsiderohen si një pjesë integrale e aktiviteteve bregdetare në përputhje me të gjitha kompleksitetet e saj në det dhe në tokë.
- Kjo zonë përfshin edhe zonat e ndjeshme natyrore, të tilla si lagunat, parqet natyrore dhe kështu me radhë.

Zona ka një orientim të përgjithshëm Veri-Jug dhe ndjek vijën bregdetare me një sipërfaqe minimale prej ...km dhe me sipërfaqe maksimale prej ...km.

### 1.3.2 Zona 12 milje (blu)

Zona 12 milje është zona që shtrihet nga vija bregdetare deri në det. Bashkitë përgjatë zonave bregdetare do të jenë të detyruara të marrë në konsideratë zonën 12 milje në zonën e detit me të gjitha aktivitetet dhe përdoruesit si pjesë e rëndësishme integrale për planet e tyre bashkiake.

### 1.3.3 Zona Urbane (ngjyra e kuqe)

Forcimi i lidhjeve me qytetet e zonës së parë. Aktivitetet përfshijnë bujqësinë e cila është një komponent i fortë dominues për mbështetjen e turizmit me prodhimet e tyre ushqimore. Morfologjia e territorit përfshin ultësirat, malet dhe luginat. Zona shtrihet në drejtimin veri-jug duke ndjekur zonat e tjera dhe shtrihet minimalisht (x km), maksimalisht (x km).

### 1.3.4 Zona "Hinterland" / zona para-malore (ngjyra e verdhë)

Zona përfshin:

Qytetet me ndikim në fushat e turizmit kulturor me vlera të trashëgimisë kulturore si: Gjirokastra, Berati, Kruja, Elbasani.

Zona është në mes të zonës së kuqe dhe zonës malore, dhe ka një orientim Veri-Jug.

Ne mund të shohim ndikimin e vijës bregdetare në brendësi bashkë me shërbimet dhe lidhjen e shpejtë të transportit.



Fig.5 Plani Bregdetit me vendim të Këshillit Kombëtar të Territorit

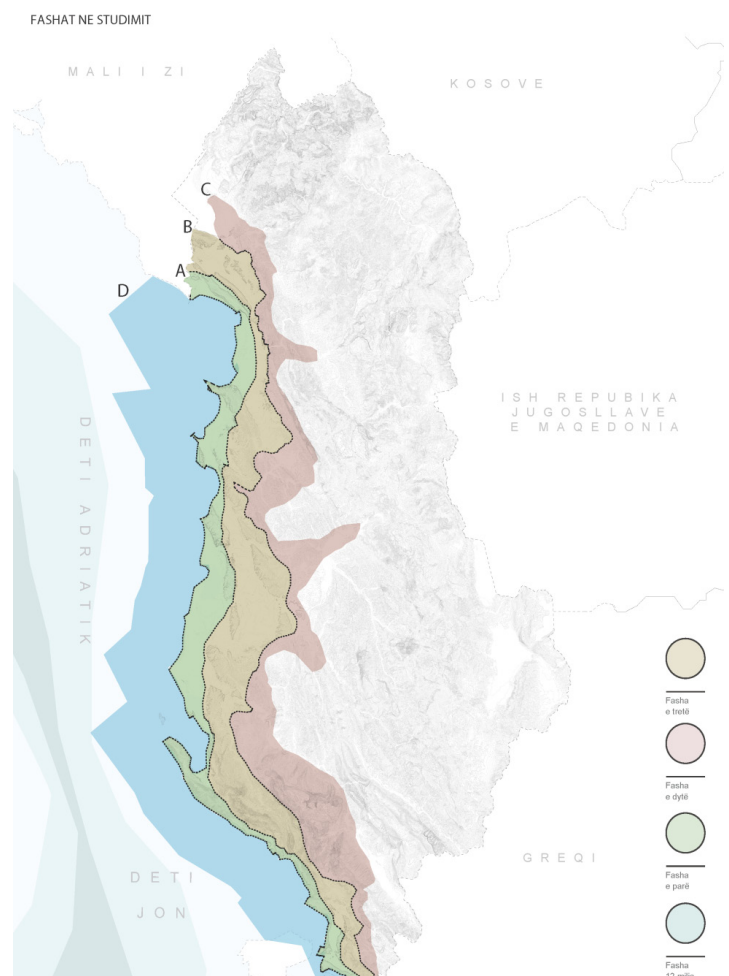


Fig.6 Diagrami shpjegon "katër" zonat territoriale



### **1.3.5 Rëndësia e “leximit” të territorit në tërësi.**

Është shumë e rëndësishme të konsiderosh zonat, si një “tërësi” integrale dhe procesi i planifikimit duhet të ndihmojë në përmirësimin e mëtejshëm të ndërlidhjes nëpërmjet këtyre zonave me qëllim krijimin e një zhvillimi të qëndrueshëm dhe përmirësimin e efikasitetit në transport, ekonomi, etj

Nga ana tjetër, zonat janë mjaft të ndryshme në kërkesat për planifikimin e rregulloreve dhe politikave. Zona e gjelbër ka një ndjeshmëri shumë të madhe mjedisore dhe kërkon një hap mbrapa në zhvillim ndërkohë që mund të sigurojmë një zhvillim më të madh për zonat e brendshme dhe për zonën e kuqe ku ekziston edhe presioni për të investuar. Balancimi dhe përdorimi i politikave të ndryshme në zona të ndryshme do të ndihmojë për krijimin e një qasje tërësie e cila është e qëndrueshme ekologjikisht, ekonomikisht për shërbimet sociale që ajo ofron.

## **1.4 Integrimi dhe ndërlidhja e zonave territoriale:**

Infrastruktura ka një zhvillim të gjerë në ultësirën perëndimore; shërben shumë mirë për aksesimin nga turistët, makinat dhe mallrat nga rrethinat në zonat bregdetare. Infrastruktura duhet të jetë i lidhur me unazën duke siguruar kështu një ndërlidhje dhe një shpërndarje më të mirë të flukut të makinave përgjatë zonës bregdetare.

Një ndërlidhje dhe infrastrukturë e mirë ofron mundësinë e zgjerimit të atraksionit turistik të plazhit si fillim dhe të zonave të brendshme në vazhdimësi, për shembull rrjeti i biçikletave rrit më shumë shanset për shërbimet turistike dhe udhëtime përgjatë shtigjeve të maleve.

### **1.4.1 Basenet Lumore**

Lumenjtë janë korridoret kryesore të gjelbër dhe natyrore në vend që lidhin malet dhe bregdetin dhe duke i dhënë Shqipërisë një karakteristikë të veçantë. Zhvillimi i tyre përgjatë këtyre korridoreve duhet të respektojë cilësinë dhe vlerat peizazhiste dhe natyrore dhe ta përdori këtë si një potencial zhvillimi.

Lidhja midis lumenjve dhe zonave urbane me lokalitetet turistike është realizuar nëpërmjet peizazhit i cili siguron një vlerë të shtuar zonave bregdetare dhe urbane.

Basenet e lumenjve sigurojnë një ndërlidhjetë përshtatshme përmes peizazhit të cilat mund të përdoret për rekreacion.

Lumenjtë rrjedhin natyrshëm drejt zonës bregdetare, duke lidhur të katërta zonat bregdetare.

### **1.4.2 Korridoret e gjelbëra**

“Korridoret e gjelbra” duhet të përdoren për të kufizuar shpërhapjen urbane në zonat e urbanizuara, duke krijuar hapësirë për rekreacion dhe aktivitete të lira.

Korridoret e gjelbra duhet të mbrohet dhe kjo është në interes të bashkive për të përdorur më së miri “korridoret

## **1.5 Përkufizimi i zonave bregdetare**

Për të ndryshuar përkufizimin dhe rajonin e zonës bregdetare nga ai i vendimit të Këshillit të Ministrave (duke respektuar rrugën nacionale).

Pse kemi bërë atë në këtë zgjerim, rruga kryesore nga veriu në jug është rruga kryesore dhe që andej do të shkojmë në zonën bregdetare.

Ne duam të rrisim atraksionin bregdetare (të gjithë zonën në mes të duhet të marrin pjesë). Një tjetër kriter janë vija kufitare e bashkive të reja pas reformës territoriale.





Fig. 7 Diagramet në lidhje me ndërlidhjen dhe sinerjin mes zonave bregdetare dhe zonat e thella, në “katër” zona

## 2.0 Struktura e Planit të Bregdetit

- **Zona Veriore**
- **Zona Qëndrore**
- **Zona Jugore**

Përshkrimi i karakteristikave të tre sektorëve , përshkrimi i mundësive, konflikteve / shanseve dhe rreziqeve, ndërlidhjeve me rrethinat në njëmënyrë më të detajuar për çdo sektor.

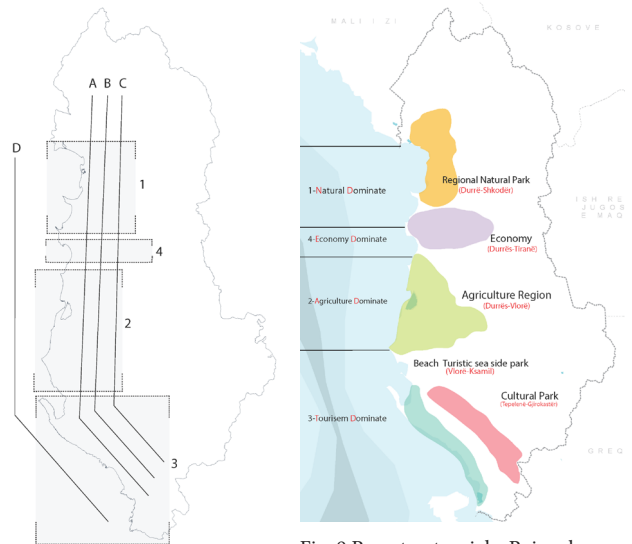


Fig. 9 Parqet potenciale, Rajonale

Fig. 8 Rajonet "horizontale": 1 Veriut, 2 Zona, Mesme 3-Jugore, 4- Durrës-Tiranë

Morfologjia e territorit, konvencionaliteti lejon nëndarjen morfologjike sipas pjesëve të mëposhtme në vijim: 1-Bregdeti i Jugut, nga Vlora dhe Jug, duke përfshirë edhe bashkitë e Vlorës, Sarandës, Himarës dhe Konispolit, dhe duke u zgjeruar drejt zonës së brendshme të territorit.

2-Zona Qëndrore e cila përfshin bashkitë e Vlorës, Fierit, Divjakës, Rrogozhinës, Kavajës duke u shtrirë drejt Durrësit, por duke mos përfshirë qytetin i cili do të jetë subjekt i planit të Durrësit dhe Tiranës.

3-Bregdeti Verior që përfshin zonën nga Durrësi (Kepi i Rodonit), Kurbini, Lezha, Shkodra dhe Liqenin e Shkodrës.

Nëndarja merr në konsideratë faktorët e mëposhtëm:

- Morfologjinë territoriale
- Formimin e Peisazhit
- Zhvillimin Urban dhe zonat e mbrojtura
- Identifikimi i karaktereve

Bregun e Jugut është më së shumti shkëmbor; malet vijnë shumë të thepisur në det duke filluar nga Vlora në Sarandë, por gjithashtu përfshijnë pjesën më të sheshtë të Sarandës. Kjo mund të jetë e "Parku i ri i bregdetit" i Shqipërisë me një "gjerdan margaritar" me shumë vende atraktive për turistët si kështjellë pranë Porto Palermos. Zona Qëndrore përfshin zonat e mbrojtura e Divjakë, Nartës. Kjo zonë ka pjesën më të madhe të zonave të mbrojtura me laguna dhe një prej zonave më të rëndësishme bujqësore dhe mund të jetë "Parku Bujqësor" me agroturizëm dhe me markete ushqimore i cili përfshin rajonet e mëposhtme.

Rajoni i Durrësit dhe Tiranës nuk janë marrë në konsideratë pasi këto rajone janë të përfshira në Planin e Integruar Durana dhe mund të jetë "Parku ekonomik" i Shqipërisë. Përveç kësaj, zona e Durrësit është shumë komplekse, ajo është krejtësisht e urbanizuar dhe metodologjia për të punuar me këtë projekt është krejtësisht e ndryshme nga ajo e zonës bregdetare edhe pse ajo është gjithashtu një zonë e rëndësishme turistike.

Zona Veriore përfshin si zonat e urbanizuara ashtu edhe ato natyrore të mbrojtura, psh në veri dhe në jug të qytetit të Lezhës.

Ndryshe nga zona e qendrore, zonat e mbrojtura, këtu janë dëmtuar rëndë. Ekziston një emergjencë për të reaguar sa më shpejt të jetë e mundur për të imponuar legjislacionin i cili në mënyrë rigoroz do të mundësojë ruajtjen e aseteve natyrore.

Shpërhapja urbane këtu është një çështje e rëndësishme, ka ndërtime shumë të dendura në Shëngjin dhe në Lezhë. Liqeni i Shkodrës, edhe pse jo një pjesë e zonës bregdetare, për shkak të pozitës dhe të afërsisë me zonën bregdetare duhet të marrë parasysh Planin si një pjesë e Parkut Rajonal mes Shkodrës dhe bregdetit, ku peisazhi dhe kultura janë karakteristike për turizmin.

Përgjatë bregdetit Shqipëria mund të zhvillojë një linjë të rëndësishme "Parqesh" si:

- Parku Rajonal i Veriut
- Parku Ekonomik në qendër
- Park Agrikultural qëndor
- Parku bregdetar i Jugut

## **3.0 Organizimi Hapësinor Struktura:**

### **3.1 Struktura Policentrike**

Shpërndarja e shërbimeve sociale dhe kulturore në mënyrë të balancuar për gjatë territorit shqiptar është një aspekt i rëndësishëm i zhvillimit policentrik.

Me shtimin e shërbimeve shtesë, qendrat mund të forcohen akoma më shume sikurse mund të jetë rasti i Himarës.

Plani ofron një pasqyrë të përgjithshme të kategorive të ndryshme në varësi të karakteristikave që disa qendra paraqesin në aspektin e kritereve sociale, ekonomike dhe mjedisore.

Klasifikimi në strehimin lokal dhe turistik.

#### **3.1.1 Qëndrat në zonën bregdetare**

Për arritjen e një cilësie më të mirë të jetës në qytetet bregdetare dhe në fshatrat rreth tyre dhe për një zhvillim të qëndrueshëm turistik, disa shërbime duhet të mundësohen në këto qëndrat për tu siguruar atyre rëndësinë e tyre si vende publike dhe private në vecanti për shërbimet turistike.

Vendet turistike si marinat, kazinotë, resortet, aktivitetet sportive dhe kulturore duhet te inkurajojnë krijimin e efektit të sinergjisë në qendrat turistike për të rritur qëndrueshmërinë e këtyre qëndrave.

Nga ana tjetër duhet të garantohet ruajtja e vlerave natyrore të plazheve publike si edhe e hapësirave të gjelbëra duke filluar nga zonat malore deri në zonat bregdetare.

Për më tej bashkitë duhet të marrin parasysh kërkesat për këto shërbime për të siguruar një cilësi të lartë të stilit urban dhe strukturës së zonave të banimit lokale dhe turistike.

Menaxhimi profesional i zhvillimit territorial në planin Shqipëtar të zhvillimit, realizohet nëpërmjet përfshirjes së zonave të reja të banimit në zonat ekzistuese, për të shmangur zgjerimin e vendbanimeve të shpërndara dhe të shkëputura, dhe duke mbrojtur hapësirën e lirë duke përcaktuar një rrjet të hapësirave të hapura. Në këtë mënyrë nga njëra anë ndërpritet shtrirja urbane në hapësirat e lira, dhe nga ana tjetër i jepet hapësira e nevojshme zhvillimit ekonomik.

#### **3.1.2 Zonat Lokale të Banimit**

Në këto zona përfshihen fshatrat dhe lokalitetet e vogla të cilat nuk janë zhvilluar mjaftueshëm në 20 vitet e fundit, nuk kanë ndryshuar madhësinë e tyre të mëparshme ose janë abandonuar pjesërisht, me funksion primar banimi.

Janë pozicionuar pranë zonave bregdetare, me një distancë të caktuar nga plazhet dhe vija bregdetare. Këto fshatra dhe lokalitete do të vazhdojnë të qëndrojnë të tilla, ku funksioni i tyre primar do të jetë banimi. Këto zona do të mbështeten ekonomikisht nëpërmjet zhvillimit të shërbimeve publike, infrastrukturës dhe turizmit në mënyrë që të gjallërohen dhe të mos braktisen.

#### **3.1.3 Zonat turistike të banimit**

Fshatrat turistike të cilat janë zhvilluar vitet e fundit në industrinë e turizmit si: psh: infrastruktura, hotele me fjetje më shumë në infrastrukturë turistike, Bed & Breakfast, infrastruktura turistike, hoteleria me fjetje & mëngjes, shtëpi pushimi, hotele, bare, restorante, etj janë vendosur pranë vijës bregdetare, të cilat do të rrisin zhvillimin ekonomik, infrastrukturor, dhe social.

Industria e turizmit nuk do të zhvillohet vetëm në pikun e sezonit turistik veror 3 mujor, por do të shtrihet edhe në turizmin agrar si edhe në aktivitetet kulturore dhe sportive përgjate gjithë vitit.

### 3.1.4 Qëndrat Urbane- shtesë

Në vijën bregdetare janë zhvilluar qendra urbane si në aspektin urban ashtu edhe në atë turistik, me infrastrukture rrugore dhe portuale. Në 20 vitet e fundit tendenca ka qenë drejt zhvillimit turistik, nga presioni i zhvillimit janë krijuar flukse ndërtimesh që ka rezultuar në krijimin e stokut të apartamenteve bosh. Rasti i qyteteve të Durrësit, Sarandës dhe Vlorës ka treguar ndikimin e madh të industrisë së ndërtimit në këto qytete si në anën estetike ashtu edhe në cilësinë e hapësirave sidomos në qendrat historike por gjithashtu edhe ndikimin mjedisor si edhe në cilësinë e ulët të hapësirës publike në disa raste.

Informaliteti në zona si “Këneta” ka rezultuar në shpërhapjen shumë të ulët në një zonë të madhe si dhe inefficiencën e përdorimit të tokës.

Popullimi i zonave të ndërtuara më parë dhe mbrojtja e hapësirave publike, janë disa aksione që duhet të ndërmerren nga organet vendore nëpërmjet planeve dhe studimeve të këtyre zonave. Disa zona mund të jenë të pambrojtura ndaj risqeve, për këtë arsye është e rëndësishme të ruhen këto zona bregdetare.

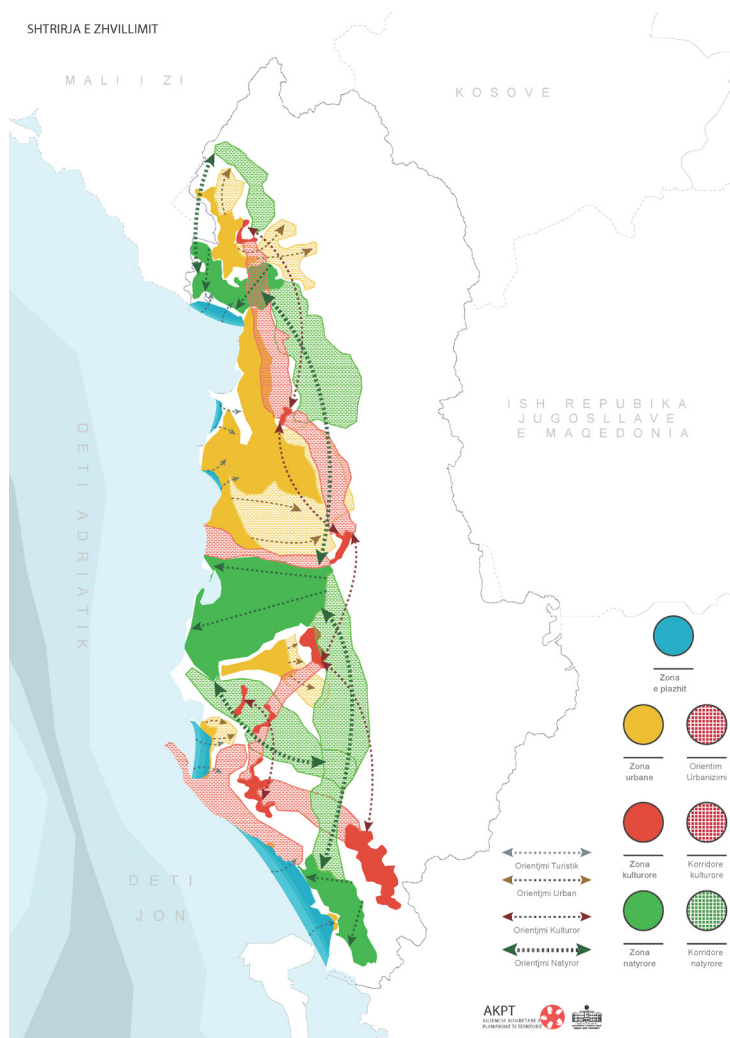


Fig.10 Koncepti i Zhvillimit

### 3.1.5 Limitet e Lartësive

Nuk duhet të lejohen ndërtime permanente në një distancë 200 metra nga bregdeti.

Nuk lejohet të ndërtohet nën kuotën +60 metra mbi nivelin e detit në bregdetin e Jugut.

Ulja e lartësisë së ndërtimit duhet të shoqërohet edhe me kufizime të tjera për të frenuar shpërhapjen urbane ose ekspansionin horizontal. Bashkitë duhet të sigurojnë guida dhe rregullime për llojet e ndërtimit të njësisë të banimit.

Detaje të mëtejshme do të sigurohen nga studime më të thelluara që duhet të kryhen nga plani i përgjithshëm vendor.

Për qendrat urbane ku karakteri i zhvillimit është urban dhe jo turistik, parametrat e zhvillimit duhet të arrijnë deri në nivelin 5 kate.

Në zonat lokale në fashën e dytë dhe të tretë duhet të respektohen parametrat e zhvillimit të lokalitetit ekzistues, ndërsa zhvillimi për zonat urbane të fashës së dytë dhe të tretë i lihet në studim planit të përgjithshëm vendor.

### 3.1.6. Limitimi i Shpërhapjes Urbane

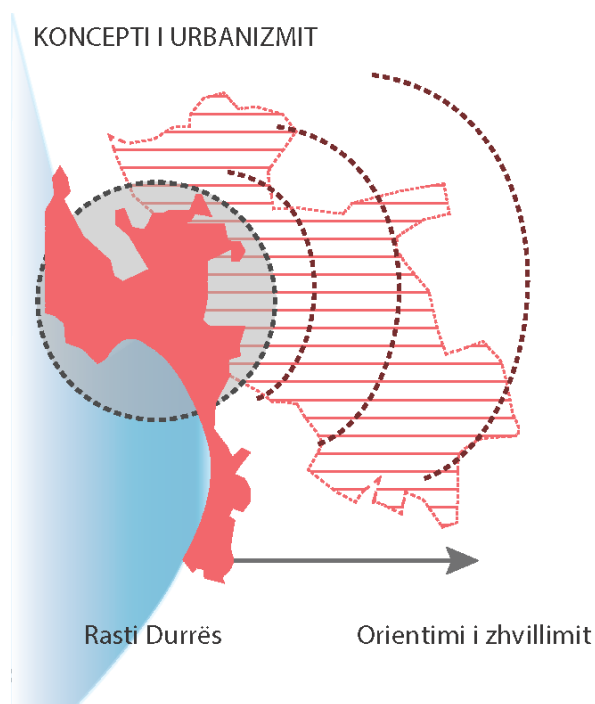


Fig.11 Rast Studimi Durrës-arsyeja pse ne duam, nuk duam të ndërtojmë në zonën bregdetare

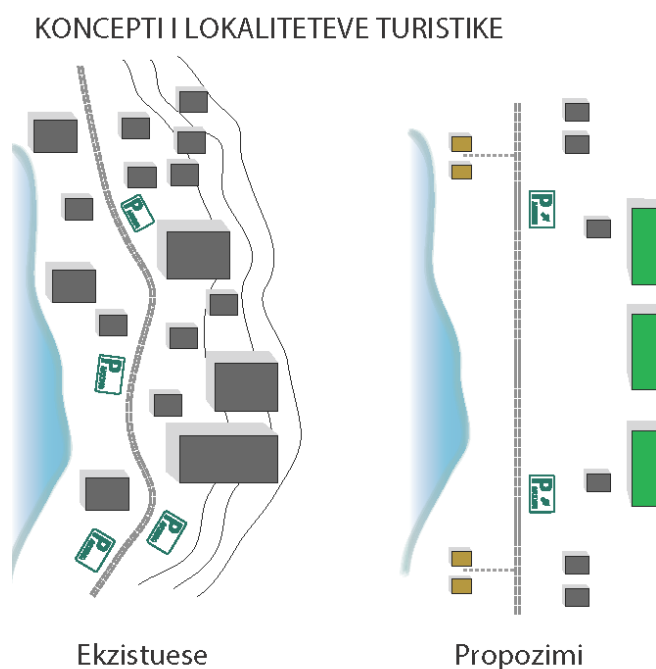


Fig.12 Koncepti hapësinor për Qendrat turistike lokale

Shpërhapja urbane është një fenomen urban prezent në shumë shtete në zhvillim, dhe impakti i tij negativ lidhet me konsumin e tokës, kostot e larta në infrastrukturë sikurse edhe ndikimi i tij në shoqëri dhe në mjedis. Shqipëria po përballlet me këtë fenomen vitet e fundit, kryesisht në zonën Tiranë-Durrës dhe ultësirën perëndimore ku tendenca e zhvillimit dhe urbanizimit është lartë.

Tendenca e zhvillimit të pa orientuar e quajtur ndryshe “Shpërhapje Urbane” ka sjellë disa pasoja negative si: urbanizimin e tokës bujqësore, prishjen e ekosistemeve, dëmtimin e vlerave pejsazhistike dhe ekspozimin e lartë ndaj fatkeqësive natyrore.

Zgjidhja më optimale që mund të ofrohet në rastin e Planit Të Integruar Ndërsektorial të Bregdetit për parandalimin i këtij fenomeni është densifikimi i qendrave urbane duke menaxhuar ndërtimet ekzistuese dhe jo duke zhvilluar ndërtime të reja, duke gjetur strategji dhe politika për zhvillim në fashën e dytë përmes promovimit të infrastrukturës dhe zhvillimit të saj. Nëse do të ketë tendencë zgjerimi zhvillimi do të orientohet në polet urbane të fashës së dytë.

Megjithatë shpërhapja urbane konsiderohet si një fenomen negativ për të cilin bashkitë duhen të përgatisin politika për ta shmangur të ndodhë si dhe për të zvogëluar pasojat atje ku ka ndodhur.

Masat rregulluese për të shmangur shpërhapjen urbane duhet të fokusohen brenda vijës së verdhë të qyteteve dhe fshatrave ekzistuese, ku bashkitë duhet të hartojnë masat e ti miratojnë ato- brenda një harku të caktuar kohor.



## 3.2 Infrastruktura

### 3.2.1 Trafiku rrugor

Akset kryesore rrugore në Shqipëri ndahen në dy kategori: Aksi Veri-Jug dhe Aksi Lindje-Perëndim.

Aksi Veri-Jug shtrihet përgjatë bregdetit dhe përshkon qendrat kryesore urbane në vend.

Akset Lindje-Perëndim janë: Durrës-Morinë që lidh Shqipërinë me Kosovën, Pogradec-Shkup, Korçë-Selanik dhe Gjirokastër-Janinë.

Këto akse sigurojnë ndërlidhjen në vend si për njerëzit ashtu edhe për mallrat dhe anasjelltas.

Vëmë re që akset shtrihen përgjatë ultësirës (fushës) bregdetare dhe saktësisht në ultësirën perëndimore ndodhet ndërprerja midis akseve Lindje-Perëndim dhe Jug – Lindje e cila bën të mundur shpërndarjen e fluksit përgjatë bregdetit. Nëse bëjmë një analogji midis këtyre arterjeve dhe Bregdetit vërehet se ekziston një lidhje e ngushtë pasi akset që shtrihen në orientimet Lindje-Perëndim furnizojnë me flukse aksin Veri-Jug i cili bën dhe shpërndarjen e tyre në gjithë Bregdetin (ky ishte versioni në shqip i fjalise me të kuqe, por që në tekstin në anglisht është i modifikuar)

Një ndër fenomenet me risk që ndodh në vijën bregdetare është fenomeni “Rruga sjell Zhvillim” një fenomen i cili ka ndodhur përgjatë aksit Veri-Jug pasi në pikat ku ky aks i është afruar Bregdetit ka ndodhur një zhvillim i pakontrolluar i cili ka sjellë impakte në territor.

Plani i Integruar Ndërsektorial i Bregdetit merr në konsideratë këtë faktor dhe është menduar ti japë një zgjidhje duke zbutur impaktin që jep ky aks në pikat ku i afrohet bregdetit dhe duke e forcuar në ato pika ku nuk ka ndërveprim.

Vlersohet si rrugë rajonale me rëndësi për zhvillimin e Turizmit aksi rrugor i cili lidh Stambollin, Selanikun, Igumenicën e cila lidh rrugën interurbane Kakavi-Levan-Fier si pjesë e fashës së tretë që ndikon në planin e zhvillimit të turizmit.

Forcimi i këtij aksi rrugor përmes lidhjeve të saj me rrugën e vijës bregdetare do të mbështesë më tepër infrastrukturën turistike, këto rrugë turistike do të jenë të karakterit lokal.

#### **Propozimet e mia për të organizuar tekstin:**

- rrugët kryesore dhe trafiku në kryqëzim (problemet e këtyre rrugëve)
- zhvillim i pakontrolluar përgjatë rrugëve
- rrugët turistike në planin e bregdetit (problemet dhe dizajni i gjelbër- green design)
- lidhjet e reja në rrjet (Himarë – Gjirokastër)

### 3.2.2 Parking:

Parkimi në zonat bregdetare është një çështje e rëndësishme për disa arsye si: trafiku, ndotja e mjedisit, rrezikshmeria e lartë e aksidenteve etj.

Për këto arsye është ekëshilluar që parkimet e makinave në zonën bregdetare të vendosen në pjesën e brendëshme të rrugës, në kah të kundërt me detin, në mënyrë që pamja mos të çenohet. Një tjetër element i rëndësishëm është përdorimi i strukturave ekologjike, pemëve për ndërtim, organizimi i parkingjeve publike.

Kjo pjesë teknike ndërtimi do të sjellë ruajtjen e mjedisit dhe pamjes pejsazhistike, gjithashtu do të jetë edhe komode për makinat.



Fig.13 Infrastruktura rrugore

Fig.13 Infrastruktura rrugore

### **3.2.3 Trafiku ajror**

Në bazë të një marrëveshjeje koncesionare me Tirana Airport Partners, aeroporti ndërkombëtar “Nënë Tereza” është i vetmi aeroport funksional ndërkombëtar me një kapacitet mbi 1 milion pasagjerë në vit. Në zonën e Kukësit është ndërtuar edhe një aeroport tjetër i cili nuk është funksional si rezultat i kësaj marrëveshjeje.

Aktualisht, po rinegociohet marrëveshja me Tirana Airport Partners në mënyrë që të lejohet dhe operimi i aeroporteve të tjerë ndërkombëtarë në Shqipëri. Një nga skenarët është riaktivizimi i aeroportit rajonal të Sarandës. Ndërkohë aeroportet ish-ushtarake mund të përdoren si aeroporte turistike.

Në plan prezantohen vendndodhje të mundëshme për aeroporte turistike për të lehtësuar shfrytëzimin e turizmit elitare dhe sezonal.

Është një kërkesë politike për një tjetër aeroport në veri dhe lindje. Për këtë arsye plani prezanton vendndodhje potenciale për aeroportet turistike për të lehtësuar turizmin elitare dhe sezonal.

### **3.2.4 Terminali i autobuseve (publik):**

Terminalet e transportit publik dhe stacionet e autobusëve janë një faktor i rëndësishëm për të rritur komunikimin dhe për të përmirësuar transportin në zonat bregdetare.

Aktualisht transporti publik është shumë jo-formal dhe pa ndonjë skedulim të qartë të destinacioneve. Ndërtimi i terminaleve të vegjël do të ndihmojë në orientimin e mirë të turistëve përgjatë itinerareve të bregdetit.

Për më tepër, duke vendosur terminale autobusi qëndrat urbane do të përcaktohen më bukur si pika të rëndësishme destinacioni për turistët.

Shiko për më shumë dokumentacionin rregullues.

Terminali i autobusëve do të lidhë gjithashtu portet kryesore me portet turistike nëpërmjet skeduleve të posaçme, të cilat do të lejojnë përdorimin efektiv të këtij lloji transporti.

### **3.2.5 Trafiku ujor (Portet dhe Marinat)**

#### **Tipologjitë e porteve & Marinat**

Portet në vend ndahen në dy tipologji kryesore: Portet industriale dhe marinat. Portet industriale përfshijnë portet për transportin e mallrave dhe njerëzve, ndërsa portet e marinës përfshijnë portet turistike dhe porte ish-militare.

Parashikohet të propozohen shumë porte të vegjël në fshatrat dhe qytetet ekzistuese në grupimet e reja turistike përreth vendeve historike (kështjella e Porto Palermos) në mënyrë që të rritet turizmi detar, për të vizituar vendet atraktive dhe për të vëzhguar gjithë bregdetin e vendit.



### 3.2.6 Hekurudhat

Sistemi hekurudhor në Shqipëri fillon nga veriu nga Shkodra në Rrogozhinë, më pas nga Rrogozhona ndahet në dy degë kryesore njëra që shkon në Elbasan dhe tjetra në Vlorë.

Një sistem i tillë hekurudhor, i cili bën një mbulim horizontal dhe vertikal territorit përbën mbulimin më të mirë të vendit.

Është e rëndësishme për sistemin e transportit publik të rinovojë hekurudhat ekzistuese duke vendosur sistemin elektrik për transportin hekurudhor.

Faktori kyç në këtë sistem është mundësia e lidhjes me hekurudhë të kufijve me shtetet fqinje si Mali i Zi dhe Maqedonia si edhe të përmirësohet sistemi i trafikut qëndror në rajonin e Durrësit me njënsport të lehtë mbi shina paralel me autostradën.

Zgjidhja e problemit të transportit detar dhe rrugor në vend do të rrisë më tepër zhvillimin e sektorëve të tillë si: turizmi, tregëtia etj.

Duke ndërthurur sistemin hekurudhor me tipet e tjera të transportit si transporti rrugor, detar dhe format alternative të transportit e bën vendin më tërheqës dhe më të zhvilluar.

### 3.2.7 Infrastruktura “e butë”(bicikletat dhe rruget), teleferikët dhe autobuzët lokalë)

Infrastruktura e korsisë së bicikletave aktualisht është e papërfunduar dhe e shpërndarë nëpër gjithëvendin. Në disa zona, veçanërisht në korsinë e bicikletave ka disa pengesa për vazhdimësinë e itinerareve.

Ka një kërkesë në rritje nga turistët për infrastrukturën “ecofriendly” ku turistë të ndryshëm kalojnë nga Veriu në Jug ose në drejtim të Liqenit të Ohrit.

Bashkitë duhet të projektojnë rrugë lidhëse të qarta të cilat do të kenë vazhdimësi dhe do të eliminojnë barrierat. “Infrastruktura e “soft” përmban”:

- **Itenerarin e bicikletave**
- **Itinerarët kulturore (Hiking and cultural trails)**
- **Teleferiket**
- **Autobuset lokale për udhëtime të shkurtra**

Kjo infrastrukturë duhet zyrtarisht të rregullohet nga bashkitë, me rrugë dhe pronësitë caktuara.

Duhet të merret në konsideratë përfshirja e mjeteve të mësipërme të transportit në planet lokale.

Në itineraret turistike, hapësirat publike dhe rekreative përgjatë vijës bregdetare duhet të përzgjidhen me materiale ekologjike që kanë ndikimin më të vogël në mjedis dhe nuk janë në kontrast me stilin e përdorur për ndërtimin e monumenteve.

Zonat mbrojtëse, itineraret eko-turistike duhet të sigurojnë për një koordinim fizik dhe shtigjet tematike për aktivitetet kulturore, natyrore dhe turistike, me njëra tjetrën me qëllim që të bëjnë itineraret turistike më të qëndrueshme.

Linja e bicikletave përgjatë vijës Bregdetare do të ndihmojë në zgjerimin e atraksionit të vijës bregdetare përgjatë pjesës së brendshme të ndërlidhjeve Lindore-Perëndimore gjatë luginave të lumenjve dhe përmes maleve në Jug.

### 3.2.8 Energjia/ përfshirë TAP-in etj.

Shqipëria është e pasur me burime të konsiderueshme ujore të cilat janë potenciale të mira për furnizimin me energji elektrike gjithashtu një tjetër potencial energjetik është edhe energjia e erës dhe e diellit.

Mjedisi- Raporti i energjisë është një vlerësim që duhet të merret në konsideratë për zhvillimin e vendit.

Rekomandohet përdorimi i partneriteteve publike dhe private për promovimin e përdorimit të paneleve diellore, sidomos përgjatë linjave bregdetare.

Ndërsa përdorimi i turbinave të erës nuk rekomandohet për shkak se shkakton ndotjevizive, akustike dhe ndikon negativisht në rrugët e shpendëve migratorë.

Densiteti i lartë i zonave të banuara nuk lejon përdorimin e turbinave të erës.

Tubacioni TAP

Tubacioni TAP shtrihet duke kaluar nga ( ) dhe nyja e linjës bregdetare në zonën e Fierit. Për të lidhur me Italinë.

Shqipëria ka një rol kyç në këtë projekt pasi do të jetë një nga shpërndarësit rajonalë.

Planet lokale duhet të marrin në konsideratë shpërndarjen e Infrastrukturës dhe shërbimeve të tjera infrastrukturore.

### 3.2.9 Mbetjet & Furnizimi me ujë

Trajtimi i ujërave është një nga sfidat/problemet kryesore në lidhje me zhvillimin e bregdetit pasi qytetet e zhvilluara përgjatë bregdetit kanë pasur probleme me mbetjet e ngurta dhe trajtimin e ujërave të zeza të cilat kanë krijuar një ndotje të konsiderueshme.

Prandaj është i rëndësishëm përqendrimi në zonat e zgjedhura dhe turistike për një menaxhim më efektiv të mbetjeve dhe ujërave.

### 3.2.10 Mbetjet, trajtimi i mbetjeve dhe trajtimi i ujërave

Trajtimi i ujërave përgjatë bregdetit është vërtet një problem pasi qytetet që shtrihen përgjatë bregdetit kanë patur probleme me mbetjet e ngurta dhe me ujrën e zeza të cilat kanë krijuar një ndotje të konsiderueshme.

Parashikohet që e gjithë fasha e parë bregdetare duhet të mbulohet përmes infrastrukturës për trajtimin e ujërave të ndotura dhe bashkitë duhet ta konsiderojnë këtë si një prioritet me lancimin e planeve të përgjithshme lokale.

Në qytetet bregdetare është e domosdoshme të ndërtohen landfille dhe pika për përpunimin e mbetjeve pasi ndotja është një nga shkaqet kryesore që ul cilësinë e mjedisit në qytetet kryesore.

Rekomandohen masa dhe programe për riciklimin e mbetjeve të cilat do të kishin një impakt në zgjatjen e përdorimit të landfilleve duke siguruar edhe përfitim ekonomik.

Landfillet duhet të mbulohen dhe të përdoren si hapësira të gjelbra për tu përdorur në përfundim të jetës së tyre si landfille.

#### • Furnizimi me ujë

Megjithëse Shqipëria është mjaft e pasur me burime ujore, (Sipas Stammers et Boredeau (1995) dhe renditet krahas vendeve të para Europiane për sa i përket sasisë së ujit për frymë të popullsisë për sërë ka shumë lokalitete dhe qendra urbane të cilat vuajnë mungesën e ujit të pijshëm.

Duhet të ndërmerren plane konkrete në nivele lokale nëpërmjet partneriteteve publike- private ose investimeve publike.

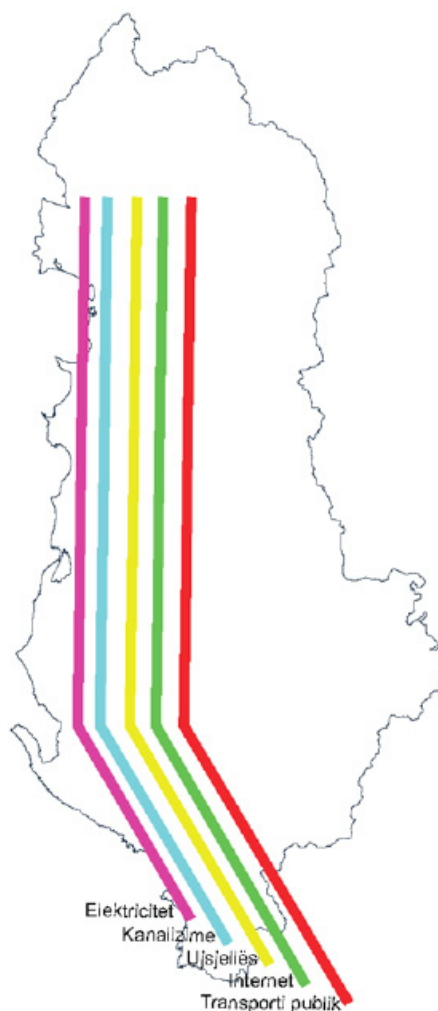


Fig. 14 Një skemë konceptuale që tregon potencial riorganizimin e infrastrukturës përgjatë Bregut të formuar, furnizimit me ujë dërrë në shpejtësi interneti.

### 3.3 Ekonomia

#### 3.3.1 Bujqësia (Tregu i ushqimeve, qendrat e shpërndarjes, të gjithë “zinxhirat” ushqimore)

Toka bujqësore u dëmtua shumë gjatë periudhës post-komuniste sidomos me fenomenin e sub-Urbanizimit dhe shpërhapjen e popullsisë në periferinë e qyteteve kryesore.

Mbrojtja e tokës bujqësore ka rëndësi ekonomike jo vetëm në drejtim të punësimit, të përfitimit ekonomik dhe produkteve bio, por ajo shton gjithashtu vlerat pozitive peisazhit dhe qëndrueshmërisë.

Përcaktimi i një toke si e mbrojtur, pra si “Tokë për bujqësi” është një vendim i rëndësishëm që organet lokale duhet të ndër marrin me anë të planeve të tyre të përdorimit të tokës ose e quatjur ndryshe “landuse Plan”.

Qendra e Shpërndarjes Bujqësore dhe tregjet lokale në fshatrat pranë rrugëve kryesore

Zonat e pasura me potenciale bujqësore janë burime që duhet të mbështeten me infrastrukturë dhe menaxhim të sistemit kullues, infrastrukturën e aksesit dhe përpunimit të tyre si dhe sistemit të shpërndarjes nëpërmjet marketeve në nivelet mikro dhe makro me qëllim që të jenë sa më efikas në rang kombëtar dhe rajonal në aspekte të ndryshme si transporti, infrastruktura etj.

Afërsia e potencialit të agrikulturës në ultësirën perëndimore me vijën bregdetare dhe “portat hyrëse dhe dalje” është një faktor shumë i përshtatshëm dhe i favorshëm që ky potencial të zhvillohet dhe të sigurojë përfitime ekonomike.

Rekomandohet që, në vijën bregdetare ku ka zona urbane me densitet të lartë, me qëllim përmirësimin e klimës urbane dhe rritjen e cilësisë së jetës, ndërtimet e reja duhet të kenë programe në shkallën mikro për zhvillimin e agrikulturës urbane, zonat e gjelbërta dhe catitë etj.

Konkretisht: Fusha e Xarës përgjatë luginës së Bisticës dhe Fusha e Delvinës kanë potenciale të drithit, frutave, agrumeve dhe ullishteve, produktiviteti i kësaj zone do të furnizonte lokalitetet e fushës bregdetare, të cilat do të mundësoheshin nga infrastruktura e portit të Sarandës.

Për zonën nga Saranda në Vlorë është propozuar të forcohen vlerat e mëdha të tarracave të pasura me agrume dhe ullishte të cilat ofrojnë një karakteristikë Mesdhetare me produkte lokale jo vetëm për turistët por edhe për gjithë territorin (duke krijuar një identitet në fushën e kulinarisë). Kjo zonë ofron produkte bujqësore dhe nën-produktet e tyre karakteristike prej të cilave mund të krijohet një identitet unik për këto zona.

Fusha e Myzeqesë nga Vlora në Kavajë është zona me sipërfaqen më të madhe e cila ofron produktivitet të lartë në drithëra, pemë frutorë, ullishte (pambuk etj).

Zona mund të funksionojë shumë mirë si Park Rajonal i cili përfshin peisazhin, zonat e mbrojtura natyrore dhe tokën bujqësore në vetvete.

Fusha e Durrësit ofron kryesisht perime, drithë dhe nëvitet e fundit produktiviteti ka rënë për shkak të zhvillimit urban. Është e domosdoshme aplikimi i programeve mbështetëse për agrikulturën urbane.

Fusha Shkodër-Lezhë, “Parku Rajonal” në të cilën janë mbjellë pemë frutore, drithëra dhe vreshta ka një potencial të konsiderueshëm për zhvillimin e turizmit dhe është lehtësisht e aksesueshme.

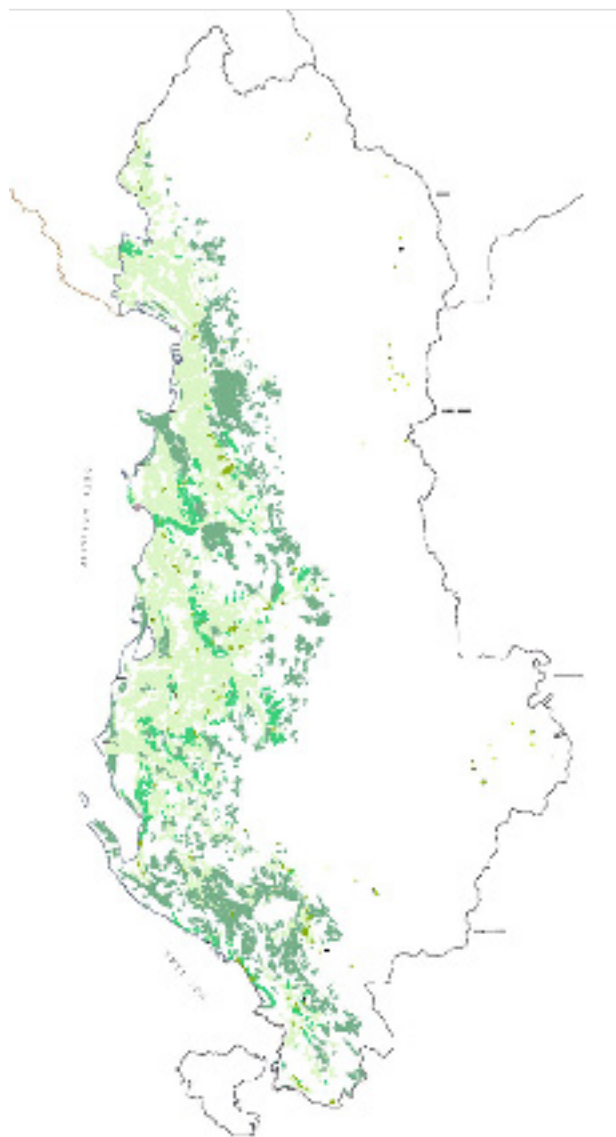


Fig. 14 Zonat Bujqësore

### 3.3.2 Agro-Turizmi

Agro-Turizmi është një bashkëveprim ndërmjet agrikulturës dhe sektorëve të ndryshëm të turizmit.

Ai është një nga sektorët e turizmit që duhet inkurajuar për t'u zhvilluar pasi përvec ndikimit të menjëhershëm ekonomik ai ka gjithashtu një ndikim pozitiv në çështjet sociale dhe mjedisore, pra agro-turizmi është lloj i turizmit që ndikon drejtpërdrejt në arritjen e zhvillimit të qëndrueshëm ekonomik.

Në Shqipëri, ky shërbim ofrohet nga popullsia rurale, e cila e bën këtë lloj turizmi më tërheqës. Vëmë re se, në termat e zhvillimit ekonomik, ky lloj turizmi ka një ndikim pozitiv sepse realizon një shpërndarje të të ardhurave tek popullsia lokale.

Nëpërmjet projekteve pilote (GIZ Lugina e Lumit Shushicë) do mundësohet, promovimi dhe zhvillimi i turizmit alternativ gjithashtu këto projekte do të jenë fokusi kryesor për mbrojtjen e vlerave të vecanta dhe karakteristikave të këtyre lokaliteteve.

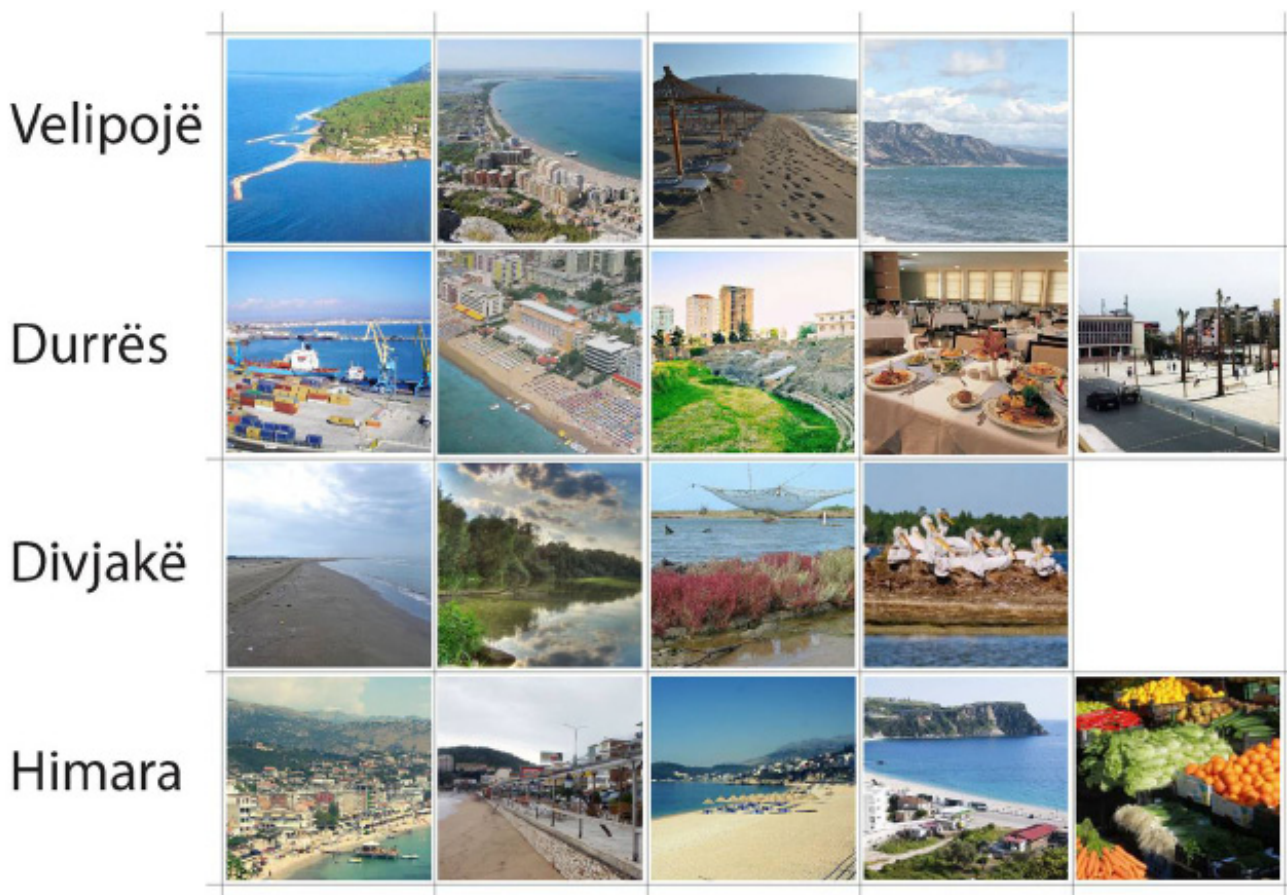


Fig. 15 Cilesi te ndryshme nga vende të rëndësishme përgjatë bregdetit

### 3.3.3. Industria e peshkut/ rezervatet e peshkut duhet te përqëndrohen në zona të posacme.

Peshkimi në bregdetin e Shqipërisë konsiderohet si një aktivitet turistik dhe ekonomik. Segmenti Durrës Velipojë është një nga degët kryesore të zhvillimit ekonomik.

Peshkimit /Mbarështimit të peshkut duhet t'i jeptet prioritet në Bregdet nëpërmjet caktimit të zonave të vecanta të peshkimit, të cilat duhet të jenë të rrethuara në plantacione (zonat e të cilave përcaktohen në plan).

Aktiviteti i kultivimit të peshkut duhet të pozicionohet në vende të përshtatshme të cilat minimizojnë ndikimin negativ në zhvillimin e turizmit.



### 3.3.4. Qëndrat/Zonat logjistike

#### Zonat Ekonomike.

Duke marrë në konsideratë pasuritë ujore, minerare dhe agrikuturore të zonës bregdetare si edhe afërsinë me zonat e rëndësishme urbane bën që kjo fashë të kërkojë mbështetje për krijimin e aktiviteteve ekonomike për të rritur ekonominë. Aktualisht përgjatë fashës së bregdetit janë identifikuar 3 zona ekonomike të cilat do të shërbejnë si hapësira ndihmëse për zhvillimin dhe mbështetjen e aktiviteteve ekonomike, të industrisë së lehtë përpunuese dhe logjistike jo vetëm për zonat bregdetare por edhe për rajonin rreth tyre. Këto zona janë pranë qendrave primare urbane të cilat janë afër infrastrukturave portuale.

Zonat ekonomike të vijës bregdetare do të tentojnë drejt zhvillimit të aktiviteteve logjistike të shërbimeve, ndërsa zonat ekonomike në brendësi të territorit do të përqëndrohen më tepër në aktivitetet përpunuese të industrisë së lehtë. Në fashën e parëdo të fokusohen aktivitetet me fokus ushqimin, tekstilet dhe aktivitete me impakt të ulët mjedisor. Organet e qeverisjes vendore, duhet të orientojnë zonat e tyre ekonomike dhe logjistike në periferi të zonave urbane, në afërsi me infrastrukturën rrugore, pra në zona të studiuara nga PPV e njësisë të quajtura "Parqe Ekonomike". Duhet marrë në konsideratë gjithashtu edhe mbrojtja mjedisore e brigjeve dhe burimeve ujore e kulturore.

### 3.3.5. Industria e minierave/ nxjerrja e gazit

Spektori i minierave ka qenë një nga prioritetet kryesore të zhvillimit të vendit para viteve 90-të. Me ndryshimin e sistemit sektori i industrisë së mineraleve pësoi tronditje si cdo sektor tjetër. Përgjatë viteve të para të tranzicionit, sektori ishte me deficit ekonomik, ndërsa në vitet e fundit sektori i minierave i është dhënë me koncension sektorit privat.

Zhvillimi i sektorit të industrisë minerale është në përpjestim të zhdrejtë me mjedisin, rrjedhimisht me pasojë dhe për sektorin e turizmit. Nga konstatimi i hartës së burimeve minerale vërehet se në përgjithësi këto burime ndodhen kryesisht në pjesën e brendëshme dhe në lindje të territorit.

Rekomandohet të aplikohet instrumenti i zhvillimit të kësaj industrie për të pasur efekte minimale në mjedis. Zona e fashës bregdetare është e pasur me burime jometalore si :gur gëlqeror ,argjil, etj dhe me burime të hidrokarbureve të cilat përbëjnë një potencial të konsiderueshëm për zhvillimin ekonomik të Shqipërisë.

Kjo zonë me pasurinë e nëntokës mbivendoset me zona të tjera me karakter natyror, turistik dhe kulturor. Për këtë arsye është e nevojshme vlerësimi i mbivendosjes së dy potencialeve duke mënjanuar rreziqet natyrore dhe humane duke shfrytëzuar maksimalisht potencialet në fushën ekonomike (metodologjia e metabolizmit).

Harta e zonave të burimeve të nëntokës është e mbivendosur me zonat e mbrojtura natyrore, në mënyrë që bashkitë mund të marrin vendime duke i dhënë prioritet mbrojtjes mjedisore.

Vecanërisht zonat nga: Kozmak (Shkodër) deri në Lezhë, Qeparoi deri në Dukat të Ri, Çifligu (Sarandë) janë zona me burime jometalore. Zonat me hidrokarbure (fasha e dyte) janë nga: Dermishi (Sarandë) deri në Kardhiq, nga Vlora deri në Kalanë e Turrës), Kavaje (fasha 1 dhe 2). Shiko ndarjen e fashave.

### 3.3.6 Ujërat natyrore dhe minerale

Në hartë janë të përcaktuar zonat kryesore të ujërave termale. Duhet të merret në konsideratë përfshirja e ujërave termale si atraksion turistik dhe kategorizimi si zona të mbrojtura në mënyrë që të ruhen vlerat e tyre natyrore.

Fokusi kryesor në burimet e ujërave termale është mbrojtja dhe promovimi për aktivitetet turistike ekologjike.

## 3.4 Turizmi

### 3.4.1 Turizmi bregdetar/ turizmi ujq

Turizmi detar është një nga potencialet më të mira të bregdetit Shqiptar.

Shqipëria ka potencialin për kombinimin e disa degëve turistike të cilat e bëjnë tërheqëse dhe të vecantë ne aktivitetet turistike.

Nëpërmjet këtij plani kanë dalë në pah potencialet turistike të vendit dhe është synuar kombinimi midis tyre për të rritur efikasën në akses dhe shërbim duke ndikuar në zhvillimin e turizmit.

Strategjitë e integruara duhet të vendosin facilitetet dhe aktivitetet turistike afër vendodhjeve ekzistuese të fshatrave dhe qyteteve përgjatë bregdetit ose ti shpërndajne ato në grumbullime turistike. Të dyja janë të rëndësishme për të realizuar efektet sinergjike dhe për të patur një zhvillim të qëndrueshëm.

Shkollat profesionale të cilat lidhen me sektorë të ndryshqëm si: turizmi, agrokultura etj duhet të vendosen në rajone të caktuara dhe duhet të ndihmojnë në marrjen e një iniciative e cila do të sjellë një impakt pozitiv në zhvillimin ekonomik të këtyre sektorëve.

### 3.4.2 Trashëgimia kulturore dhe itinerarët turistike

Cdo periudhë historike që kalon vendi lë shenjat e saj. Meqënëse ne jemi një vend që kemi kaluar shumë sisteme të ndryshme përgjatë historisë duke filluar që nga periudha Ilire deri në ditët e sotme ne kemi një histori kaq të ndryshme dhe interesante nga periudha ne periudhe.

Kombinimi i turizmit kulturor me sektorë të tjerë të turizmit është një nga objektivat kryesore të këtij plani. Për shembull një itinerar kulturor nga Butrinti në Gjirokastrë dhe Berat në kombinim me "Parkun e Plazhit" dhe një rrugë e re midis tyre që kalon malet do të ishte një zgjidhje interesante për të sjellë të gjithë kontekstin së bashku.

Restaurimi dhe promovimi i monumenteve të shpallura monumente kulture do të ketë gjithashtu një influencë madhore në zhvillimin e sektorit të turizmit. Facilitetet kulturore janë zhvilluar kryesisht në fashën e dytë dhe të tretë të territorit dhe kombinimi i tyre me turizmin detar dhe degë të tjera të turizmit do të arrihet nëpërmjet korridoreve ekologjike dhe guidave lokale.

Një pikë e rëndësishme për turizmin është që i gjithë informacioni i turizmit duhet vendosur në hartat për "Trashëgimia kulturore" është një faktor i rëndësishëm për turizmin dhe ekonominë dhe për këtë arsye ne vendosim impaktin që është përshkruar në plan dhe ne respektojmë planin.

Cështja më e rëndësishme - përdorimi i potencialit të zhvillimit dhe mundësisht të lidhet me infrastrukturën e butë.

Itinerarët turistike janë një instrument i rëndësishëm i cili do të jetë shumë ndihmues për krijimin e një lidhje mes mjedisit natyral dhe krijimit të një sistemi për zhvillimin e turizmit dhe për ndërlidhjen e pjesëve të ndryshme të territorit.

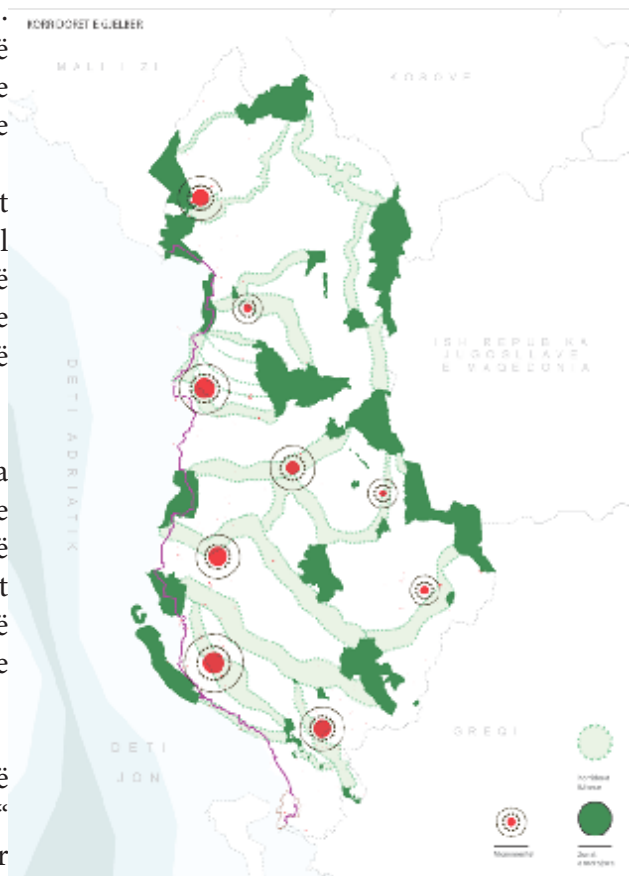


Fig. 16 Zonat e mbrojtura dhe Rrjeti i Korridoreve të Gjelbërta  
Gjithë secili e respekton rëndësinë e zhvillimit

### 3.4.3 Trashëgimia industriale

Trashëgimia industriale që gjendet përgjatë brigjeve bregdetare do të jetë në fokus për studime dhe analizë të mëtejshme e cila do të përcaktojë edhe statusin e zonave që do të mbrohen.

### 3.4.4 Vlerat natyrore

Ndër asetet më të rëndësishme në Shqipëri janë: peisazhi, flora, fauna, biodiversiteti, lumenjtë etj.

Peisazhi i spikatur me një larmishmëri dhe diversitet të madh në një sipërfaqe të vogël është një vlerë e cila është vlerësuar nga analistët dhe turistët e huaj.

Gjatë hartimit të planit janë rregjistruar të gjitha pikat me potencial të madh të peisazhistik, që mund të përdoren si një atraksion turistik.

Plani synon integrimin e pikave turistike të një potenciali të lartë me sistemin e turizmit në tërësi. Kjo do të arrihet duke bërë këto rrugë pjesë të guidës lokale më anë të rrugëve dhe korridoreve që do të krijohen. Diversiteti i lartë i florës dhe faunës, dhe ekzistenca e bimëve endemike përbëjnë interes për zhvillimin e turizmit natyror.

### 3.4.5 Sportet / aktivitetet në natyrë /Hedhjet me parashutë

Turizmi është një sektor i cili kërkon një sërë aktivitetesh dhe shërbimesh shtesë. Për t'u përmendur është fusha e aktiviteteve sportive, aktiviteteve në natyrë dhe aktiviteteve të tjera ndihmëse.

Sportet e aventurës, si hedhjet me parashutë duhet të ofrohen në pikat e përshtatshme të cilat lehtësojnë zhvillimin e sporteve, nëpërmjet krijimit të infrastrukturës së duhur si psh.:

- Zhytjet nën ujë
- Lundrimi
- Kampingu

Bashkitë duhet të sigurojnë vende të përshtatshme për kampingjet duke vendosur kufizime për gjatësinë e kampingut, numrin e turistëve të lejuar, dhe gjithashtu duhet të sigurojë infrastrukturën përkatëse.

- Kalërimi me kuaj  
Përcaktimi i zonave atraktive ku është i lejuar aktiviteti.

- Hedhja me parashutë  
Bashkia duhet të pozicionojë aktivitetin aty ku ekziston ose është e lehtë të pozicionohet. Aktivitete të tilla do të ndodhin në zonat urbane me potencial turistik me qëllim që këto zona të forcohen dhe të kthehen në qendra turistike .  
Plani inkurajon zhvillimin e aktiviteteve të ndryshme kulturore sikurse janë festat tradicionale, aktivitete të ndryshme, etj, me qëllim për të forcuar identitetin e këtyre zonave me zhvillim të potencialit turistik development.

- Mirëqenia dhe Kujdesi Shëndetësor  
Shërbimi shëndetësor është një nga nevojat themelore të komunitetit. Në vendin tonë shërbimi shëndetësor ofrohet në disa nivele, duke filluar nga qendrat kryesore në kryeqytet dhe nga spitalet rajonale te qendrat shëndetësore.  
Qendrat lokale të cilat synojnë të kthehen në qendra turistike lokale është e rëndësishme që të ofrojnë shërbimin shëndetësor.  
Është i domosdoshëm lehtësimi i aksesit në spitalet rajonale nga lokalitetet e vendase.  
Qendrat shëndetësore në vendet me aktivitet të lartë turistik do të ofrojnë shërbim shtesë gjatë sezonit veror në bazë të vlerësimit të numrit të turistëve.



### 3.4.6. Korridoret e gjelbëra

#### Korridoret e gjelbëra

Aktualisht, zonat e mbrojtura zënë rreth 12.6% të sipërfaqes së përgjithshme të vendit (dhe rreth 50% të zonës bregdetare).

Rritja e numrit të zonave të mbrojtura është një prioritet për Shqipërinë, e cila do të krijojë një kundërpeshë për shpërhapjen urbane dhe urbanizimin agresiv që ka ndodhur në dy dekadat e fundit.

Strategjia e propozuar për rritjen e zonave të mbrojtura synon që të përfshijë zonat pranë lumenjve si zona të mbrojtura të cilat që mund të përdoren për zhvillimin e aktiviteteve të reja. Këto zona shpesh janë dëmtuar ose të ndotur dhe bashkë duhet të marrin masa urgjente për mbrojtjen e tyre.

Planet e menaxhimit (Nenet e ligjit) janë integruar edhe me të gjitha burimet e tjera, si kulturë, arsim dhe turizmit. Ky integrim është menduar të realizohet nëpërmjet burimeve të tjera natyrore në mënyrë që të kryehet vlerësimi i lumenjve me pamje të mirë peisazhistike duke i cilësuar ato si korridore të gjelbra që mundësojnë lidhjen e vendeve të ndryshme me njëri-tjetrin duke filluar nga vija bregdetare deri në pjesën e brendshme të territorit.

Korridoret e gjelbër do të kenë funksionin e zonave bllokuese për kufizimin e shtrirjes urbane dhe gjithashtu të krijojnë mundësinë për përdorime rekreative të hapësirave publike.

Këto kanale do të përdoren edhe për lëvizjen e banorëve (krijimi i habitateve) nga njëra zonë e mbrojtur në tjetrën. (Korridoret duhet të caktohen).

Këto zona për ecje, çiklizëm etj

Planet e bashkive duhet të përcaktojnë gjithashtu edhe zonat me rreziqe mjedisore si: rrëshqitjet, erozionin dhe zonat e rrezikuara nga përmbytjet në vijën bregdetare, gjithashtu ato duhet të përcaktojnë parametrat e ndërtimeve të reja në mënyrë që të parandalohen dëmet që këtondërtime mund të shkaktojnë (shih rregulloren).

### 3.5 Zonat e mbrojtura mjedisore

- Kategoritë e mbrojtjes së natyrës sipas ligjit të mbrojtjen e mjedisit.

Korridoret natyrore që janëpropozuar për të lidhur zonat e mbrojtura do të jenë pjesë e planit për të rritur zonat e mbrojtura në territor.Korridoret që do të mundësojnë lidhjen e zonave të mbrojtura do të integrojnë elemente e ndryshëmtë tilla si monumentet kulturore, pikat e mundshme etj. Kjo strategji e turizmit mundëson ruajtjen e pronës edhe në njëjtën kohë e bën atë të përdorshme edhe nga turistët.

- 3.5.1 Luginat e lumenjve dhe basenet (pellgjet)

Lumenjtë në Shqipëri përshkrojnë pjesë të ndryshme të territorit duke filluar nga terreni malor dhe fushor të cilat janë mjaft të pasura me pamje peisazhistike dhe natyrore. Një pjesë e madhe e tyre është përdorur si turizëm)për turizëm malor, turizëm peisazhistik etj Për këto arsye shumica e tyre pritet që të përdoret për planin e korridoreve të gjelbra. Lumenjtë janë thesari natyror i Shqipërisë të cilat japinkarakteristikënunike turistike.

- 3.5.2 Parqet rajonale (Shkodër, liqeni i qarkut Belsh, Vjosa, etj)

Parqet rajonale janë një element i rëndësishëm në zhvillimin e qëndrueshëm dhe të balancuar pasi ata promovojnë zhvillimin në formën e rajoneve të një vendi. Zhvillimi i parqeve rajonale si: liqeni i Shkodrës, lumi i Vjosës dhe liqenet e Belshit krijojnë tre parqe të mëdha rajonale me shtrirje në të gjithë vendin. Rajonalizimi është një hap i mirë në zhvillimin e vendit pasi ajo mundëson përdorimin e burimeve dhe një shpërndarje të balancuar të shërbimeve në të gjithë vendin për zhvillimin turistik.

- 3.5.3 Mbrojtja e tokës bujqësore

Fenomeni i pushtimit të tokës bujqësore nga ndërtime dhe braktisja është një fenomen që ndodh në shumë vende dhe kohët e fundit po ndodh edhe në Shqipëri. Një fenomen i tillë ka pasur një ndikim negativ mbi tokën bujqësore për shkak të pushtimit dhe fragmentimit të tokës bujqësore. Mospërdorimi i tokës bujqësore është një tjetër dukuri që ka një ndikim negativ mbi tokën bujqësore, pasi zvogëlon produktivitetin e saj. Planet kanë synuar mbrojtjen e tokave bujqësore, si ruajtjen nga urbanizimi të fashës së pare dhe shtyrjen e urbanizimit në fashën e dytë të territorit. Politikat e propozuara për mbrojtjen e tokës bujqësore kanë për qëllim të klasifikojnë tokën me produktivitet të lartë si zonë të mbrojtur.

- 3.5.4 Pyjet

Pjesa më e madhe e territorit është e përbërë nga mbulesa pyjore, dhe është e rëndësishme për ti cilësuar të gjitha zonat pyjore si zona të rëndësishme. Zonat pyjore me vlera natyrore dhe peisazhistike do të cilësohen si zona kombëtare të shpallura në ruajtje.

Zonat pyjore me potencial turistik kërkohet që të shoqërohen me korridore lidhëse dhe me infrastrukturën e nevojshme për të zhvilluar potencialin e tyre turistik.

- 3.5.5 Plantacionet e ullirit dhe vreshtarisë

Vreshtat dhe plantacionet e ullirit duhet të mbrohen. Planet lokale duhet të marrin në konsideratë se bujqësia është prioritet atje ku ekzistojnë plantacione të tilla.

Këto zona janë shënuar në Plan e me pika.

- 3.5.6 Lagunat

Lagunat përgjatë bregdetit janë një aset i çmuar në termat e biodiversitetit që ata kanë për shkak se ato përbëjnë një pasuri kombëtare në këtë drejtim. Plani bregdetar synon të integrojë këto zona bregdetare në planin e turizmit për shkak të potencialit të tyre të lartë për zhvillim.

Integrimi i zonave lagunore do të bëhet përmes infrastrukturës ekologjike që do të kalojë përmes tyre si edhe nga aktivitete të ndryshme turistike si peshkimi, gjuetia etj.

- 3.5.7 Ndotja e ujit të lumenjve në afërsi të bregut

Trajtimi i ujit është një pikë e nxehtë për zhvillimin bregdetar, sepse qytetet e zhvilluara përgjatë vijës bregdetare kanë pasur probleme me mbetje e ngurta dhe me trajtimin e ujërave të zeza të cilat kanë shkaktuar një ndotje të madhe.

Në qytetet bregdetare është e rëndësishme të ndërtohen landfille dhe qendra për përpunimin e mbetjeve pasi ndotja është një nga arsyt kryesore që sjell rënien e popullimit të plazheve në Durrës dhe Vlorë.

Rekomandohet që të ndërmerren masa dhe programe për riciklimin e mbeturinave të cilat do të kenë ndikim në zgjerimin e landfilleve të cilat do të sjellin përfitime ekonomike.

Është parashikuar që gjithë zona e parë duhet të mbulohet nga infrastruktura për trajtimin e mbetjeve të ngurta dhe bashkitë duhet ta konsiderojnë këtë një prioritet me nisjen e planeve të përgjithshme vendore.

### **3.6 Rreziqet mjedisore/erozioni/ndryshimet klimatike, përmbytjet**

Rreziqet e përmbytjeve

Në zonën bregdetare, zonat në rrezik përmbytje duhet të përcaktohen qartazi, në mënyrë që politika specifike për mbrojtjen e zonave urbane dhe mbrojtjen nga rreziqet e të ardhmes. ( në hartë duhet të vendosen zonat e rreziqeve)

Programe të hierarkizimit të prioriteteve në tre zonat e Bregdetit

Një nga hapat më të rëndësishëm të zhvillimit të planit është identifikimi i pikave të konflikteve midis modelve të ndryshme të zhvillimeve sektoriale. Duhet të theksohen zonat ku konfliktet egzistojnë si Petrolifera në Vlorë, zonat naftëmbajtëse në zonën e Myzeqesë apo ndërtimet në zonat urbane. Plani jep prioritete për mbrojtjen e zonës bregdetare nga zhvillimet, për rastet kur interesi egziston për zhvillimin e zonave apo shfrytëzimin e burimeve.

### **3.7 Masat për ndryshimet klimatike**

Bregdeti Shqiptar ka shfaqur disa impakte nga përmbytjeve dhe risqeve të tjera bregdetare.

Është shumë e rëndësishme të marrin në konsideratë ndikimin e ndryshimeve klimatike në qytetet bregdetare, infrastrukturës dhe peisazhit natyror.

Zonat bregdetare janë ndërthurje në mes tokës dhe detit e janë të prekshme për një sërë fenomenesh klimatike. Viti-pas-vit ndryshueshmëri në klimë, të tilla si thatësira, rreshjet intensive, stuhi detare etj, pasojë e anomalive të temperaturës, ndikojnë ndjeshëm në zonat bregdetare.

Ndryshimi i klimës shton një dimension të ri në planifikimin dhe menaxhimin e zonave bregdetare.

Stresuesit klimatike, duke përfshirë edhe rritjen e temperaturave ajrit dhe detit-sipërfaqe, duke ndryshuar regjimin e rreshjeve, intensifikimin e stuhive, rritjen e nivelit të detit, sjellin një efekt të jashtëzakonshëm me ndikim-bregdetar ekosistemeve, infrastrukturë dhe komuniteteve. Ndryshimi i klimës ka të ngjarë të rrisë më tej rreziqet për zonat bregdetare në të ardhmen (Nicholls et al., 2007).

Bashkitë duhet të marrin në konsideratë masa për zbutjen e rreziqeve të ndryshimeve klimatike përmes masave si pyllëzimit, mbjelljen e pemëve në zonat e rrezikuara, ndërtimet e digave për të parandaluar përmbytjet, duke kufizuar shtrirjes urbane, duke përdorur –materiale ekologjike, shfrytëzimin e energjive të rinovueshme etj

Një koordinim i masave me Ministrinë e Zhvillimit Urban dhe GIZ është shumë i rëndësishëm.

Disa masa për zbutjen e rreziqeve të ndryshimeve klimatike janë përshkruar në dokumentin e rregullores.

Plani në vetvete kufizon shtrirjes urbane dhe dendësimi e mëtejshëm të mjedisit të ndërtua, process kufizimi i cili është një nga shtyllat kryesore për parandalimin e ndryshimit të klimës.

### **4.0 Përmbledhje për çështjet mjedisore**

Rregullorja dhe propozimet kanë një ndikim të konsiderueshëm në mbrojtjen e mjedisit:

1. Ndikimi që Plani ka në mjedis është shumë i ulët dhe për më shumë detaje ju lutem shikoni në dokumentin e VSM (Vlerësimit Strategjik Mjedisor) i cili do t'i bashkëngjitet planit.
2. Plani në vetvete sjell përpara shumë iniciativa të cilat janë në vetë-vete ekologjike duke sjellë ide të reja për zhvillimin e qëndrueshëm dhe mbrojtjen e mjedisit.
3. Dëndësimi i zonave urbane do të zhvillohet në zonat të cilat janë ndërtuar tashmë, si rrjedhim duke patur një impakt të ulët në mjedis por duhet synuar më tej përdorimi i modeleve efikase të energjisë.
4. Politikat e këtij plani synojnë ruajtjen e zonave të mbrojtura, krijimin e korridoreve të gjelbra dhe parqeve për aktivitet sociale dhe rekreacion çfarë do të përmirësonte kualitetin e jetës.
5. Dokumenti adreson ndryshimet klimatike zbutjen dhe politikave të përshtatjes (shih gjithashtu rregulloren)

Dokumenti përfshin një strategji e përgjithshme për mbrojtjen e mjedisit dhe zhvillimin e qëndrueshëm. Disa nga temat janë: mbrojtja e mjedisit, adaptimit ndaj ndryshimeve klimatike, duke ruajtur zonat natyrore të mbrojtura përgjatë bregdetit, duke kufizuar shtrirjes urbane dhe ndërtimet përgjatë bregdetit, duke rritur përdorimin e transportit publik dhe efikasitetit të transportit, nxituri zhvillimin urban drejt hinterlandit në vend të zonave të ndjeshme bregdetare, mbrojtjen e tokës bujqësore etj

Të gjithë faktorët e përmendur më lart kontribuojnë në masë të konsiderueshme në mbrojtjen e mjedisit-si konkluzion Plan konsiderohet me një qasje e orientuar drejt mbrojtjes së mjedisit.

